



**PRÉFET
DE LA LOIRE-
ATLANTIQUE**

*Liberté
Égalité
Fraternité*

RECUEIL DES ACTES ADMINISTRATIFS

n° 032 du 27 février 2023

SOMMAIRE

DDPP – Direction Départementale de la Protection des Populations

- Arrêté DDPP/SPA/2023-156 déterminant un périmètre réglementé suite à des déclarations d'Influenza Aviaire Hautement pathogène.
- Arrêté DDPP/SPA/2023-157 déterminant une zone de contrôle temporaire et une zone tampon autour d'un cas d'influenza aviaire hautement pathogène dans la faune sauvage et les mesures applicables dans cette zone.



À NANTES, le 27 février 2023

Service vétérinaire
Santé et protection animales

**Arrêté DDPP/SPA/2023/N°156
déterminant un périmètre réglementé suite à des déclarations
d'Influenza Aviaire hautement pathogène**

**Le Préfet de Loire Atlantique
Chevalier de la Légion d'honneur
Chevalier de l'ordre national du Mérite**

- VU** le règlement (CE) n°853/2004 du Parlement Européen et du Conseil du 29 avril 2004 fixant des règles spécifiques d'hygiène applicables aux denrées alimentaires d'origine animale ;
- VU** le règlement (CE) n°1069/2009 du Parlement Européen et du Conseil du 21 octobre 2009 établissant des règles sanitaires applicables aux sous-produits animaux et produits dérivés non destinés à la consommation humaine et abrogeant le règlement (CE) n°1774/2002 (règlement relatif aux sous-produits animaux) ;
- VU** le règlement (UE) 2016/429 du Parlement Européen et du Conseil du 9 mars 2016 relatif aux maladies animales transmissibles et modifiant et abrogeant certains actes dans le domaine de la santé animale (« législation sur la santé animale ») ;
- VU** le règlement d'exécution (UE) 2018/1882 de la Commission du 3 décembre 2018 sur l'application de certaines dispositions en matière de prévention et de lutte contre les maladies à des catégories de maladies répertoriées et établissant une liste des espèces et des groupes d'espèces qui présentent un risque considérable du point de vue de la propagation de ces maladies répertoriées ;
- VU** le règlement délégué (UE) 2020/687 de la Commission du 17 décembre 2019 complétant le règlement (UE) 2016/429 du Parlement européen et du Conseil en ce qui concerne les règles relatives à la prévention de certaines maladies répertoriées et à la lutte contre celles-ci ;
- VU** le code rural et de la pêche maritime, notamment ses articles L. 223-8 et R. 228-1 à R. 228-10 ;
- VU** le code de la justice administrative, notamment son article R. 421-1 et suivants ;
- VU** le décret n°2004-374 du 29 avril 2004 modifié, relatif aux pouvoirs des préfets, à l'organisation et à l'action des services de l'État dans les régions et les départements ;
- VU** le décret n°2009-1484 du 3 décembre 2009 relatif aux directions départementales interministérielles ;

- VU** le décret du 11 janvier 2023 portant nomination du préfet de la région Pays-de-la-Loire, préfet de Loire-Atlantique – M. RIGOULET-ROZE ;
- VU** l'arrêté ministériel du 23 décembre 2020 portant nomination (directions départementales interministérielles) de M. Guillaume CHENUT, inspecteur général de santé publique vétérinaire, à la fonction de directeur départemental de la protection des populations de la Loire-Atlantique;
- VU** l'arrêté préfectoral du 30 janvier 2023 portant délégation de signature à M. Guillaume CHENUT, directeur départemental de la protection des populations de la Loire-Atlantique;
- VU** l'arrêté préfectoral du 30 janvier 2023 portant délégation de signature à M. Juan-Miguel SANTIAGO, adjoint au directeur départemental de la protection des populations de la Loire-Atlantique;
- VU** l'arrêté modifié du 5 juin 2000 relatif au registre d'élevage ;
- VU** l'arrêté du 14 octobre 2005 fixant les règles générales de police sanitaire relatives aux produits d'origine animale destinés à la consommation humaine ;
- VU** l'arrêté modifié du 18 janvier 2008 fixant des mesures techniques et administratives relatives à la lutte contre l'influenza aviaire ;
- VU** l'arrêté ministériel du 16 mars 2016 modifié relatif aux niveaux du risque épizootique en raison de l'infection de l'avifaune par un virus de l'influenza aviaire hautement pathogène et aux dispositifs associés de surveillance et de prévention chez les volailles et autres oiseaux captifs ;
- VU** l'arrêté modifié du 14 mars 2018 modifié relatif aux mesures de prévention de la propagation des maladies animales via le transport par véhicules routiers d'oiseaux vivants ;
- VU** l'arrêté modifié du 29 septembre 2021 relatif aux mesures de biosécurité applicables par les opérateurs et les professionnels liés aux animaux dans les établissements détenant des volailles ou des oiseaux captifs dans le cadre de la prévention des maladies animales transmissibles aux animaux ou aux êtres humains ;
- VU** l'arrêté préfectoral du 16 février 2023 DDPP/SPA/2023/N°132 déterminant un périmètre réglementé suite à des déclarations d'influenza aviaire hautement pathogène ;

Considérant la détection du virus influenza aviaire hautement pathogène H5 dans plusieurs exploitations de Loire Atlantique mais aussi du Maine-et-Loire et de Vendée démontrant la circulation active du virus

Considérant la circulation du virus influenza aviaire hautement pathogène dans l'ensemble des 3 départements (85, 49 et 44)

Considérant le caractère extrêmement contagieux et grave de l'influenza aviaire ;

Considérant la nécessité de surveiller les élevages autour des cas index afin d'identifier une éventuelle diffusion du virus ;

Considérant l'absence de suspicion clinique ou analytique et les résultats favorables de la surveillance programmée mise en œuvre dans la zone de surveillance définie par l'arrêté préfectoral susvisé autour d'exploitations d'élevage déclarées infectées d'influenza aviaire hautement pathogène.

SUR PROPOSITION du Directeur de la Direction Départementale de la Protection des Populations de la Loire-Atlantique ;

ARRÊTE

Article 1^{er} : Définition

Une zone réglementée est définie comme suit :

- une zone de protection comprenant le territoire des communes listées dans le tableau 1 ;
- une zone de surveillance comprenant le territoire des communes listées dans la tableau 2 ;
- une zone réglementée supplémentaire comprenant le territoire des communes listées dans le tableau 3.

Une carte des zones réglementées en Loire-Atlantique figure en annexe.

Section 1 : Mesures déployées dans la zone réglementée

Les territoires de la zone réglementée sont soumis aux dispositions suivantes :

Article 2 : Recensement

1° Les responsables d'exploitation à finalité commerciale détenant des volailles ou oiseaux captifs se déclarent auprès de la direction départementale de la protection des populations en mentionnant les effectifs des différentes espèces. Un suivi régulier et contrôle des registres est effectué par le directeur départemental de la protection des populations.

Dans les territoires placés en zone de protection, les exploitations non commerciales de volailles se déclarent auprès des mairies ou sur Internet via la procédure suivante : <http://mesdemarches.agriculture.gouv.fr/>, rubrique « Particulier ».

Article 3 : Mesures de biosécurité

1° Dans les exploitations commerciales et non commerciales, les volailles et les oiseaux captifs sont mis à l'abri et leur alimentation et leur abreuvement sont protégés, selon les modalités définies par l'arrêté du 29 septembre 2021 susvisé ;

2° L'accès aux exploitations situées en zone de protection ou en zone de surveillance est limité aux seules personnes indispensables à la tenue de l'élevage. Ces personnes mettent en œuvre les mesures de biosécurité individuelles visant à limiter le risque de diffuser la maladie, notamment par l'utilisation de vêtements de protection à usage unique et, en cas de visite d'une exploitation suspecte, la prise de précautions supplémentaires telles que douche, changement de tenue vestimentaire et nettoyage des bottes. Les exploitations tiennent un registre de toutes les personnes qui pénètrent sur le site de l'exploitation ;

3° Le nettoyage et la désinfection des véhicules sont effectués, sous la responsabilité du responsable de l'établissement concerné, à l'entrée et à la sortie de tous les établissements en lien avec l'élevage avicole tels que les élevages, les couvoirs, abattoirs, centre d'emballage d'œufs, entrepôts ou entreprises de sous-produits animaux, équarrissages, les distributeurs et fabricants d'aliments, centre d'emballage d'œufs ou producteurs d'ovoproduits.

Les tournées impliquant des zones de statuts différents sont organisées de façon à commencer par les zones de risque le plus faible pour s'achever dans les zones de risque le plus élevé ;

4° Les cadavres de volailles sont stockés dans des containers étanches et collectés par l'équarrisseur en respectant les règles de biosécurité.

Article 4 : Mesures de surveillance en élevage

1° Tous les détenteurs de volailles et d'oiseaux captifs font l'objet de visites vétérinaires dans un délai prescrit par le directeur départemental de la protection des populations pour contrôler l'état sanitaire des animaux par l'examen clinique, la vérification des informations du registre d'élevage et le cas échéant, la réalisation de prélèvements pour analyse de laboratoire ;

2° Toute apparition de signes cliniques évocateurs d'influenza aviaire ou toute augmentation de la mortalité ainsi que toute baisse importante dans les données de production, telles que décrites dans l'article 5 de l'arrêté du 16 mars 2016 susvisé, sont immédiatement signalées au directeur départemental de la protection des populations par les responsables des exploitations qu'elles soient de nature commerciale ou non ;

3° Une surveillance est mise en place au moyen d'autocontrôles dans les exploitations commerciales selon les modalités suivantes :

- a Autocontrôles réalisés dans les élevages de palmipèdes, à l'exception du gibier à plume et à l'exception des stades « futurs reproducteurs » et « reproducteurs » :

Le détenteur met en place une surveillance bihebdomadaire sur animaux morts et sur l'environnement ; en l'absence de cadavres, les prélèvements ne concernent que l'environnement.

Echantillonnage	Prélèvement	Fréquence	Analyse	Si analyse positive
Tous les cadavres ramassés dans la limite de 5 cadavres	Écouvillon cloacal	Deux fois par semaine	Gène M	RT-PCR H5/H7 => si positive sous-typage au LNR
Environnement	Chiffonnette poussières sèche dans chaque bâtiment d'animaux vivants	Deux fois par semaine	Gène M	Nouveaux prélèvements par écouvillonnage trachéal et cloacal sur 20 animaux

- b Autocontrôles réalisés dans les élevages de gibier à plume de la famille des anatidés, à l'exception des stades « futurs reproducteurs » et « reproducteurs » :

Le détenteur met en place l'une ou l'autre des surveillances suivantes :

- une surveillance hebdomadaire sur animaux morts, ou
- une surveillance bimensuelle sur animaux vivants.

Echantillonnage	Prélèvement	Fréquence	Analyse	Si analyse positive
Tous les cadavres ramassés dans la limite de 5 cadavres	Écouvillon cloacal	Une fois par semaine	Gène M	RT-PCR H5/H7 => si positive sous-typage au LNR
OU 30 animaux vivants	Écouvillon cloacal et trachéal	Tous les 15 jours	Gène M	RT-PCR H5/H7 => si positive sous-typage au LNR

c Autocontrôles réalisés dans les élevages de « reproducteurs » et « futurs reproducteurs » de toutes espèces

Le détenteur met en place une surveillance bihebdomadaire sur cadavres et environnement ainsi qu'une surveillance virologique bimensuelle et une surveillance sérologique mensuelle sur les animaux vivants.

Echantillonnage	Prélèvement	Fréquence	Analyse	Si analyse positive
Tous les cadavres ramassés dans la limite de 5 cadavres	Ecouvillon cloacal	Deux fois par semaine	Gène M	RT-PCR H5/H7 => si positive sous-typage au LNR
ET Environnement	5 chiffonnettes poussières sèche sur chaque bâtiment, sur le matériel d'élevage au contact des animaux, mangeoires, abreuvoirs, lignes de pipettes, parties supérieures des système de distribution	Deux fois par semaine	Gène M	
ET 20 animaux vivants	Ecouvillon cloacal Prise de sang	Toutes les 2 semaines Une fois par mois	Gène M ELISA ou IDG	RT-PCR H5/H7 => si positive sous-typage au LNR

Pour la filière gibier à plume, cette surveillance est mise en place 15 jours avant la ponte.

Cas des reproducteurs en ponte situés en zone de protection : réalisation d'une visite vétérinaire et réalisation de prélèvements et analyses virologique et sérologique sur 20 oiseaux lors de cette visite (20 écouvillons trachéaux/oropharyngés et 20 écouvillons cloacaux).

Section 2 : Mesures complémentaires pour les exploitations situées dans la zone de protection et la zone de surveillance

Sans préjudice des dispositions de la section 1, les territoires placés en zone de protection et de surveillance sont soumis, aux mesures suivantes :

Article 5 : Mesures concernant les mouvements de volailles et d'oiseaux captifs

1° Les rassemblements de volailles ou d'autres oiseaux captifs tels que les foires, marchés et les expositions sont interdits en zone de protection et zone de surveillance ;

2° Les mises en place et les mouvements de sortie d'exploitation de volailles, poussins d'un jour et œufs à couvrir sont interdits en zone de protection et zone de surveillance.

Des dérogations individuelles à ces interdictions peuvent être accordées par le directeur départemental de la protection des populations.

Article 6 : Mesures concernant l'abattage en établissement non agréés (EANA)

1° L'abattage de volailles ou d'autres oiseaux captifs en EANA est interdit en zone de protection et en zone de surveillance ;

2° Des dérogations individuelles peuvent être accordées pour les EANA situés en zone de surveillance par le directeur départemental de la protection des populations, à la suite d'une analyse de risque dont l'évaluation doit indiquer que le risque de propagation de la maladie est négligeable et sous réserve du respect des mesures de biosécurité en élevage ainsi que des mesures suivantes :

- Réalisation d'un examen clinique préalable par un vétérinaire sanitaire ;
- Si des prélèvements sont prévus avant mouvement des animaux vers un abattoir agréé : ces mêmes prélèvements pour analyse de laboratoire sont réalisés 48 h avant le premier abattage ;
- Les conclusions de l'examen clinique et des éventuels prélèvements sont favorables.

3° Les mouvements et le transport des viandes et produits contenant des viandes issues d'animaux abattus en EANA et provenant de zone protection et de zone de surveillance sont interdits. Des dérogations concernant les mouvements et le transport des viandes et produits contenant des viandes issues d'animaux abattus en EANA situé en zone de surveillance peuvent être accordées sur le territoire national.

Article 7 : Mesures concernant les mouvements de denrées

1° Les mouvements et le transport des viandes issues de volailles provenant de zone protection et de zone de surveillance sont interdits ;

Des dérogations individuelles à ces interdictions peuvent être accordées par le directeur départemental de la protection des populations, à la suite d'une analyse de risque dont l'évaluation doit indiquer que le risque de propagation de la maladie est négligeable et sous réserve du respect des mesures suivantes :

- Tous les mouvements autorisés sont effectués sans déchargement, ni arrêt jusqu'au déchargement dans l'établissement de destination, en privilégiant les grands axes routiers ou ferroviaires, en évitant de passer à proximité d'établissements détenant des volailles ou des oiseaux captifs ;
- Les volailles provenant de zone de protection et zone de surveillance sont abattues séparément des volailles ne provenant pas de ces zones réglementées ou à des moments différents, de préférence en fin de journée de travail le jour de l'arrivée ;
- La viande fraîche obtenue est découpée, transportée, stockée et transformée séparément de la viande fraîche obtenue à partir de volailles ne provenant pas de la zone de protection ;
- Les viandes et les produits contenant ces viandes obtenues à partir de volailles issues de zone de protection font l'objet d'un marquage spécifique et d'un traitement d'atténuation si nécessaire conformément aux dispositions de l'article 33 du règlement (UE) n°2020/687 susvisé ;
- Les viandes et les produits contenant ces viandes destinées aux échanges intracommunautaires, sont accompagnés d'un certificat zoosanitaire conformément aux dispositions de l'article 167 du règlement (UE) n° 2016/429 ;

Toutefois, cette interdiction ne s'applique pas dans les cas suivants :

- Le transport des viandes de volailles issues d'exploitations situées hors des zones de protection et de surveillance, à condition que les volailles aient été abattues et les viandes découpées, stockées, transformées et transportées séparément de celles de volailles en provenance d'exploitations situées à l'intérieur la zone de protection ;
- Le transport des viandes de volailles issues de l'exploitation infectée et des établissements en liens épidémiologiques produites et stockées avant la date égale à *21 jours avant la date estimée de première infection dans la zone de protection* ;
- Le transport de viandes de volailles ayant subi le traitement approprié conformément à l'annexe VII du règlement délégué (UE) n°2020/687 de la Commission du 17 décembre 2019 susvisé ;

2° Les sorties d'œufs de consommation depuis des exploitations situées en zone de protection et en zone de surveillance sont interdites.

Des dérogations individuelles à ces interdictions peuvent être accordées par le directeur départemental de la protection des populations, à la suite d'une analyse de risque dont l'évaluation doit indiquer que le risque de propagation de la maladie est négligeable et sous réserve des conditions suivantes :

- Tous les mouvements autorisés sont effectués en privilégiant les grands axes routiers ou ferroviaires, en évitant de passer à proximité d'établissements détenant des volailles ou des oiseaux captifs et sans déchargement, ni arrêt (en dehors de ceux prévus par le plan de collecte) jusqu'au déchargement dans l'établissement de destination ;
- Les mouvements sont autorisés si les œufs sont stockés, transportés et transformés séparément des œufs obtenus à partir de volailles ne provenant pas de la zone de protection ;
- Les établissements du secteur alimentaire appliquent les mesures appropriées définies par les autorités françaises en vue de prévenir la propagation de la maladie.

Toutefois, cette interdiction ne s'applique pas dans les cas suivants :

- Le transport des œufs issus d'exploitations situées hors de la zone de protection et de la zone de surveillance, à condition que les œufs aient été stockés et transportés séparément de ceux de volailles en provenance d'exploitations situées à l'intérieur la zone de protection ;
- Le transport des œufs issus de l'exploitation infectée et des établissements en liens épidémiologiques produits et stockés avant la date égale à 21 jours avant la date estimée de première infection dans la zone de protection

Article 8 : Mesures concernant les sous-produits animaux

1° L'épandage de lisier est interdit.

Les mouvements de lisier sont interdits sauf si le produit est destiné ou à subi une transformation en usine agréée située dans la zone.

L'expédition de ces sous-produits animaux à destination d'une usine agréée pour leur traitement, ou leur entreposage temporaire en vue d'un traitement ultérieur visant à détruire tout virus de l'influenza aviaire éventuellement présent conformément au règlement (CE) n°1069/2009 susvisé, peut être autorisée par le directeur départemental de la protection des populations.

2° Les sous-produits animaux de catégorie 3 issus de volailles de la zone de protection et de la zone de surveillance et abattues en abattoir implanté à l'intérieur de la zone sont exclusivement destinés à un établissement agréé au titre du règlement (CE) n°1069/2009 susvisé et qui produit des produits transformés. L'envoi en centre de collecte ou en établissement fabriquant des aliments crus pour animaux familiers est interdit ;

3° L'usage à l'état cru de volailles ou parties de volailles ou de denrées animales issues de volailles provenant de la zone de protection et de la zone de surveillance, pour l'alimentation des animaux familiers et assimilés (y compris en zoo, parc zoologique, fauconnerie,..) et des oiseaux carnivores et/ou nécrophages non détenus, est interdit ;

4° La collecte des plumes est interdite, sauf dérogation individuelle accordées par le directeur départemental de la protection des populations en cas de saturation des capacités de stockage, à destination d'une usine autorisée à les transformer.

Article 9 : Mesures concernant les activités cynégétiques

1° Le transport et l'utilisation des appelants pour la chasse au gibier d'eau sont interdits, quelle que soit la catégorie du détenteur ;

2° La chasse au gibier d'eau est interdite ;

3° Le mouvement et le lâcher de gibiers à plumes de la famille des phasianidés et anatidés est interdit ;

4° La chasse au gibier à plumes en zone de protection est interdite ;

5° La chasse au gibier à plumes en zone de surveillance est interdite en zone de chasse maritime, dans les marais non asséchés, sur les fleuves, rivières, canaux, réservoirs, lacs, étangs et nappes d'eau ;

6° La cession à titre gratuit ou onéreux des corps du gibier à plumes tué par action de chasse et des viandes et produits qui en sont issus est interdite dans la zone de protection ou de surveillance.

Article 10 : Réalisation des autocontrôles

1° Les prélèvements nécessaires aux autocontrôles sont réalisés, conditionnés et acheminés dans un laboratoire agréé ou reconnu sous la responsabilité du propriétaire des volailles dans les 48 h ;

2° La prise en charge des autocontrôles sont à la charge du propriétaire ;

3° Les résultats de ces autocontrôles sont conservés dans le registre d'élevage et ce conformément aux dispositions de l'arrêté du 5 juin 2000 susvisé, ils sont également archivés par l'organisation de production. Les résultats de ces autocontrôles sont joints à la fiche relative à l'information sur la chaîne alimentaire (ICA) lorsque les animaux sont destinés à l'abattoir.

Article 11 : Prolongation du vide sanitaire

Les mises en place de palmipèdes et de dindes d'un jour sont interdites pendant 7 semaines à compter du dernier foyer de la zone réglementée.

Article 12 : Mesures concernant le dépeuplement préventif

1° Il est procédé au dépeuplement préventif des établissements détenant des volailles situées dans la zone réglementée selon les modalités décrites au point 2°, 3° et 4° du présent article. L'ensemble des élevages concernés est placé sous la surveillance du Directeur départemental chargé de la protection des populations et du vétérinaire sanitaire de l'exploitation.

2° Sur un rayon de 1km autour du foyer :

- Il est procédé à l'abattage ou à la mise à mort de l'ensemble des volailles détenues dans les unités d'élevage de l'exploitation dans un délai de 72h suivant la prise du présent arrêté. Le délai de 72h peut être prolongé en cas de difficulté technique rencontrée par l'éleveur sur demande adressée au Directeur départemental chargé de la protection des populations ;
- Un dépistage virologique est réalisé sur 60 oiseaux par écouvillon trachéal avant ou après la mise à mort, sur place ou avant le transport vers l'abattoir ;
- En cas d'abattage, les opérations doivent être effectuées de manière à éviter tout risque de propagation de l'influenza aviaire dans un abattoir désigné par le Directeur départemental chargé de la protection des populations. Le transport des lots vers l'abattoir est effectué en une seule fois pour l'ensemble du lot.
- En cas de mise à mort sur place, les opérations doivent être effectuées de manière à éviter tout risque de propagation de l'influenza aviaire.

3° Sur un rayon de 1km à 3km du foyer :

- Il est procédé à l'abattage ou à la mise à mort de l'ensemble des palmipèdes, anatidés et dindes détenus dans les unités d'élevage de l'exploitation ;
- Un dépistage virologique est réalisé sur 60 oiseaux par écouvillon trachéal avant ou après la mise à mort, sur place ou avant le transport vers l'abattoir ;
- En cas d'abattage, les opérations doivent être effectuées de manière à éviter tout risque de propagation de l'influenza aviaire dans un abattoir désigné par le Directeur départemental chargé de la protection des populations. Le transport des lots vers l'abattoir est effectué en une seule fois pour l'ensemble du lot.

- En cas de mise à mort sur place, les opérations doivent être effectuées de manière à éviter tout risque de propagation de l'influenza aviaire.

4° Sur un rayon de 3km à 10km autour du foyer :

- Il est procédé à l'abattage de l'ensemble des palmipèdes, anatidés et dindes détenus dans les unités d'élevage de l'exploitation, sous réserve de dérogations ;
- Les opérations doivent être effectuées de manière à éviter tout risque de propagation de l'influenza aviaire dans un abattoir désigné par le Directeur départemental chargé de la protection des populations. Le transport des lots vers l'abattoir est effectué en une seule fois pour l'ensemble du lot.

5° Conformément aux arrêtés susvisés du 10 septembre 2001 et du 30 mars 2001 susvisés, l'État indemnise les propriétaires des animaux et des denrées et produits détruits sur ordre de l'administration, sous réserve du respect des réglementations applicables à l'activité de l'exploitation ; l'expertise se fera *a posteriori*.

Section 3 : Mesures complémentaires pour les exploitations situées dans la zone réglementée supplémentaire

Sans préjudice des dispositions de la section 1, le territoire placé en zone réglementée supplémentaire est soumis aux mesures suivantes :

Article 13 : Mesures concernant l'abattage préventif d'animaux

1° L'ensemble des palmipèdes, anatidés et dindes à l'exception des stades « futurs reproducteurs » et « reproducteurs, sont abattus de manière préventive. En tout état de cause les opérations d'abattage doivent être finalisées dans les 15 jours suivant la qualification de la commune en ZRS. Le délai peut être prolongé en cas de difficulté technique rencontrée par l'éleveur sur demande adressée au Directeur départemental chargé de la protection des populations ;

2° Des prélèvements sont réalisés pour recherche virologique sur 60 oiseaux par écouvillon trachéal avant le transport vers le site d'abattage ;

3° Le départ de l'ensemble du lot vers l'abattoir s'effectue en une seule fois.

Article 14 : Mesures concernant les mouvements d'animaux

1° La mise en place de palmipèdes et dindes, à l'exception des stades « futurs reproducteurs » et « reproducteurs », est interdite dans les exploitations situées dans la zone réglementée supplémentaire ;

2° La durée de vide sanitaire est prolongée pour une durée totale de 3 semaines minimum pour l'ensemble des élevages de galliformes, à l'exception des stades « futurs reproducteurs » et « reproducteurs », situés dans la zone réglementée supplémentaire ;

3° Les mouvements des prêts à engraisser (PAE) sont possibles vers les salles de gavage uniquement au sein de la ZRS dans le délai de 6 jours suivant la qualification de la commune d'origine. Aucune sortie ou entrée de lots de PAG de la ZRS n'est autorisée.

Section 4 : Dispositions finales

Article 15 : Levée des mesures

La zone de protection est levée au plus tôt 21 jours après l'abattage des animaux et la fin des opérations préliminaires de nettoyage et désinfection du dernier foyer de la zone de protection et après la réalisation des visites dans toutes les exploitations détenant des volailles ou oiseaux captifs permettant de conclure à une absence de suspicion ou de cas d'influenza aviaire dans la zone.

Après la levée de la zone de protection, les communes et les exploitations concernées restent soumis aux mesures de la zone de surveillance jusqu'à la levée de cette dernière.

La zone de surveillance est levée au plus tôt 30 jours après l'abattage des animaux et la fin des opérations préliminaires de nettoyage et désinfection du dernier foyer de la zone de protection et après la réalisation des visites, avec résultat favorable, parmi les exploitations de la zone de surveillance permettant de conclure à une absence de suspicion ou de cas d'influenza aviaire dans la zone.

Après la levée de la zone de surveillance, les communes et les exploitations concernées restent soumises aux mesures de prolongation du vide sanitaire, prévues à l'article 11.

Article 16 : Dispositions pénales

Le non-respect des dispositions du présent arrêté constituent des infractions définies et réprimées par les articles R. 228-1 à R. 228-10 du code rural et de la pêche maritime.

Article 17 : Abrogation

Les arrêtés déterminant une zone réglementée sont abrogés trois semaines après la levée de la zone de surveillance, selon les conditions prévues à l'article 15.

L'arrêté préfectoral du 16 février 2023 DDPP/SPA/2023/N°132 déterminant un périmètre réglementé suite à des déclarations d'influenza aviaire hautement pathogène est abrogé.

Article 18 : Recours

Le présent arrêté est susceptible de recours auprès du tribunal administratif territorialement compétent sous un délai de deux mois à compter de sa publication, conformément aux dispositions des articles R.421-1 et suivants du code de justice administrative.

Article 19 : Délai de mise en œuvre

Les dispositions concernant les dépistages de l'influenza aviaire par autocontrôles et figurant à l'article 4 s'applique dès que possible et au plus tard 8 jours après la publication du présent arrêté.

Le secrétaire général de la préfecture de Loire-Atlantique, le directeur départemental la protection des populations, les maires des communes concernées, le colonel commandant du groupement de gendarmerie, les vétérinaires sanitaires, sont responsables, chacun en ce qui le concerne, de l'application du présent arrêté qui sera publié au recueil des actes administratifs de la Préfecture et affiché dans les mairies concernées.



LE PRÉFET
par délégation
L'adjoint au directeur départemental

Juan-Miguel SANTIAGO

Tableau 1:

liste des communes en zone de protection

Commune	territoire	Code INSEE
CORCOUE SUR LOGNE		44156
LEGE		44081
TOUVOIS		44206
VIEILLEVIGNE		44216

Tableau 2

liste des communes en zone de surveillance

Commune	territoire	Code INSEE
GENESTON		44223
LA LIMOUZINIÈRE		44083
MACHECOUL SAINT MEME	Sud D13	44087
LA MARNE		44090
MONTBERT		44102
PAULX		44119
LA PLANCHE		44127
REMOUILLE		44142
SAINT COLOMBAN		44155
SAINT ETIENNE DE MER MORTE		44157

Tableau 3

liste des communes en zone réglementée supplémentaire

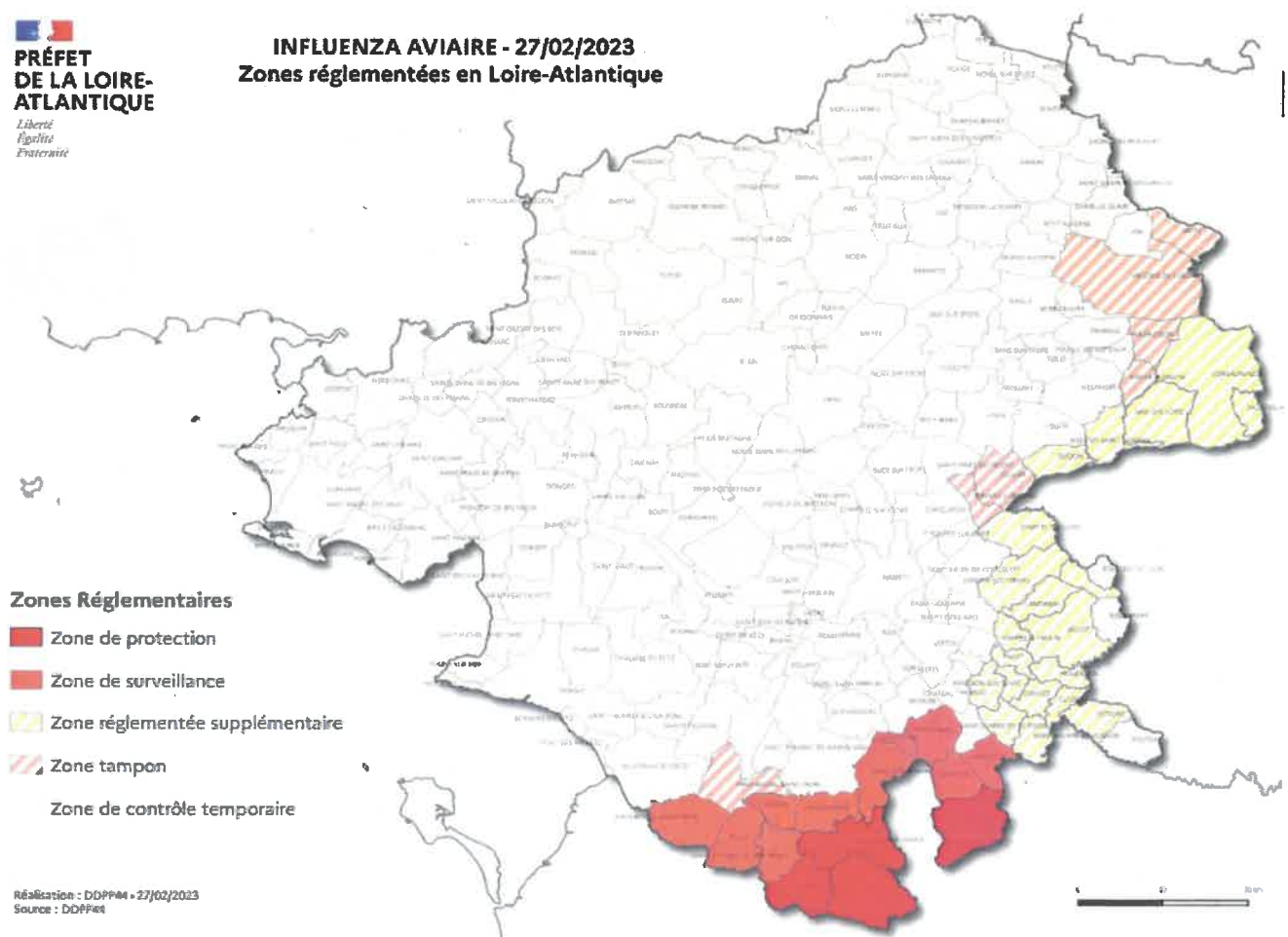
Commune	territoire	Code INSEE
ANCENIS SAINT GEREON		44003
LA CHAPELLE HEULIN		44032
CLISSON		44043
DIVATTE SUR LOIRE		44029
GETIGNE		44063
GORGES		44064
LANDREAU		44079

LOIREAUXENCE		44213
LOROUX BOTTEREAU		44084
MAISON SUR SEVRE		44088
MONNIERES		44100
MOUZILLON		44108
LOUDON		44115
MONTRELAIS		44104
LE PALLET		44117
LA REMAUDIERE		44141
SAINT HILAIRE DE CLISSON		44165
SAINT LUMINE DE CLISSON		44173
VAIR SUR LOIRE		44163
VALLET		44212

Carte des zones réglementées


**PRÉFET
DE LA LOIRE-
ATLANTIQUE**
*Liberté
Égalité
Fraternité*

INFLUENZA AVIAIRE - 27/02/2023 Zones réglementées en Loire-Atlantique





**DIRECTION DÉPARTEMENTALE DE
LA PROTECTION DES POPULATIONS**

**PREFET DE
LOIRE
ATLANTIQUE**

*Liberté
Égalité
Fraternité*

Arrêté n°DDPP/SPA/2023 N°157

déterminant une zone de contrôle temporaire et une zone tampon autour d'un cas d'influenza aviaire hautement pathogène dans la faune sauvage et les mesures applicables dans cette zone

Le Préfet de Loire Atlantique
Chevalier de la Légion d'honneur
Chevalier de l'ordre national du Mérite

- VU** le règlement (CE) n°853/2004 du Parlement Européen et du Conseil du 29 avril 2004 fixant des règles spécifiques d'hygiène applicables aux denrées alimentaires d'origine animale ;
- VU** le règlement (CE) n°1069/2009 du Parlement Européen et du Conseil du 21 octobre 2009 établissant des règles sanitaires applicables aux sous-produits animaux et produits dérivés non destinés à la consommation humaine et abrogeant le règlement (CE) n°1774/2002 (règlement relatif aux sous-produits animaux) ;
- VU** le règlement (UE) 2016/429 du Parlement Européen et du Conseil du 9 mars 2016 relatif aux maladies animales transmissibles et modifiant et abrogeant certains actes dans le domaine de la santé animale (« législation sur la santé animale ») ;
- VU** le règlement d'exécution (UE) 2018/1882 de la Commission du 3 décembre 2018 sur l'application de certaines dispositions en matière de prévention et de lutte contre les maladies à des catégories de maladies répertoriées et établissant une liste des espèces et des groupes d'espèces qui présentent un risque considérable du point de vue de la propagation de ces maladies répertoriées ;
- VU** le règlement délégué (UE) 2020/687 de la Commission du 17 décembre 2019 complétant le règlement (UE) 2016/429 du Parlement européen et du Conseil en ce qui concerne les règles relatives à la prévention de certaines maladies répertoriées et à la lutte contre celles-ci ;
- VU** le code rural et de la pêche maritime, notamment ses articles L. 223-8 et R. 228-1 à R. 228-10 ;
- VU** le code de la justice administrative, notamment son article R. 421-1 et suivants ;
- VU** le décret n°2004-374 du 29 avril 2004 modifié, relatif aux pouvoirs des préfets, à l'organisation et à l'action des services de l'État dans les régions et les départements ;
- VU** le décret n°2009-1484 du 3 décembre 2009 relatif aux directions départementales interministérielles ;
- VU** le décret du 11 janvier 2023 portant nomination du préfet de la région Pays-de-la-Loire, préfet de Loire-Atlantique – M. RIGOULET-ROZE ;
- VU** l'arrêté ministériel du 23 décembre 2020 portant nomination (directions départementales interministérielles) de M. Guillaume CHENUT, inspecteur général de santé publique vétérinaire, à la fonction de directeur départemental de la protection des populations de la Loire-Atlantique;

- VU** l'arrêté préfectoral du 30 janvier 2023 portant délégation de signature à M. Guillaume CHENUT, directeur départemental de la protection des populations de la Loire-Atlantique;
- VU** l'arrêté préfectoral du 30 janvier 2023 portant délégation de signature à M. Juan-Miguel SANTIAGO, adjoint au directeur départemental de la protection des populations de la Loire-Atlantique;
- VU** l'arrêté modifié du 5 juin 2000 relatif au registre d'élevage ;
- VU** l'arrêté du 14 octobre 2005 fixant les règles générales de police sanitaire relatives aux produits d'origine animale destinés à la consommation humaine ;
- VU** l'arrêté modifié du 16 mars 2016 modifié relatif aux niveaux du risque épizootique en raison de l'infection de l'avifaune par un virus de l'influenza aviaire hautement pathogène et aux dispositifs associés de surveillance et de prévention chez les volailles et autres oiseaux captifs ;
- VU** l'arrêté modifié du 14 mars 2018 modifié relatif aux mesures de prévention de la propagation des maladies animales via le transport par véhicules routiers d'oiseaux vivants ;
- VU** l'arrêté modifié du 29 septembre 2021 relatif aux mesures de biosécurité applicables par les opérateurs et les professionnels liés aux animaux dans les établissements détenant des volailles ou des oiseaux captifs dans le cadre de la prévention des maladies animales transmissibles aux animaux ou aux êtres humains ;
- VU** l'arrêté préfectoral du 16 février 2023 DDPP/SPA/2023/N°133 déterminant une zone de contrôle temporaire et une zone tampon autour d'un cas d'influenza aviaire hautement pathogène dans la faune sauvage et les mesures applicables dans cette zone ;
- VU** l'arrêté préfectoral du 27 février 2023 DDPP/SPA/2023/N°156 déterminant un périmètre réglementé suite à des déclarations d'influenza aviaire hautement pathogène

CONSIDÉRANT que la circulation du virus dans la faune sauvage n'est pas circonscrite géographiquement et qu'il convient de prendre des mesures générales afin d'éviter la contamination du compartiment domestique ;

CONSIDÉRANT qu'il convient de prendre des mesures afin d'éviter l'introduction de ce virus d'influenza aviaire hautement pathogène dans le compartiment domestique ;

CONSIDÉRANT qu'il est essentiel de détecter précocement la présence du virus au sein des élevages de volailles afin de prévenir sa propagation au sein du compartiment domestique ;

SUR PROPOSITION du directeur départemental en charge de la protection des populations,

ARRÊTE

Article 1^{er} : Définition

Une zone de contrôle temporaire (ZCT) est définie conformément à l'analyse de risque menée par la direction départementale de la protection des populations comprenant l'ensemble des communes du département de la Loire Atlantique.

Au sein de la ZCT, est définie une zone tampon comprenant l'ensemble des communes listées en annexe 1.

La zone de contrôle temporaire est soumise aux dispositions décrites dans les articles ci-après.

Section 1 :

Mesures dans les lieux de détention de volailles ou d'oiseaux captifs dans la zone de contrôle temporaire

Article 2 : Recensement et visite des lieux de détention de volailles ou d'oiseaux captifs

Il est procédé au recensement de tous les lieux de détention de volailles ou d'autres oiseaux captifs à finalité commerciale et non commerciale.

Article 3 : Mesures de biosécurité

1° Dans les exploitations commerciales et non commerciales, les volailles et les oiseaux captifs détenus sont mises à l'abri et leur alimentation et leur abreuvement sont protégés, selon les modalités définies par l'arrêté ministériel du 29 septembre 2021 susvisé.

2° Tous les détenteurs de volailles et oiseaux captifs renforcent les mesures de biosécurité, notamment avec la mise en place d'un système de désinfection des véhicules et des personnes en entrées et sorties de la zone professionnelle. Ces moyens sont sous la responsabilité du responsable de l'établissement concerné.

3° Les personnes intervenant en élevage mettent en œuvre des mesures de biosécurité renforcées auprès de leurs personnels. L'introduction des matériels et autres intrants en élevage doivent faire l'objet de protocoles spécifiques adaptés à chaque élevage.

4° Les transporteurs mettent en œuvre les mesures de biosécurité conformément à l'arrêté du 14/03/2018 susvisé.

5° Les mouvements de personnes, de mammifères des espèces domestiques, de véhicules et d'équipement à destination ou en provenance des exploitations de volailles ou d'oiseaux captifs sont à limiter autant que possible. Les mouvements nécessaires font l'objet de précautions particulières en termes de biosécurité.

Article 4 : Mesures de surveillance en élevage

1° Toute apparition de signes cliniques évocateurs d'influenza aviaire ou de dépassement des critères d'alerte, prévus à l'article 5 de l'arrêté du 16 mars 2016 susvisé, est signalée sans délai au vétérinaire sanitaire qui en réfère à la direction départementale de la protection des populations ;

2° Afin de détecter au mieux l'apparition de la maladie, une surveillance est mise en place au moyen d'autocontrôles dans les exploitations commerciales selon les modalités suivantes :

a Autocontrôles réalisés dans les élevages de palmipèdes, à l'exception du gibier à plume :

Le détenteur met en place une surveillance bihebdomadaire sur animaux morts et sur l'environnement ; en l'absence de cadavres, les prélèvements ne concernent que l'environnement.

Echantillonnage	Prélèvement	Fréquence	Analyse	Si analyse positive
Tous les cadavres ramassés dans la limite de 5 cadavres	Ecouvillon cloacal	Deux fois par semaine	Gène M	RT-PCR H5/H7 => si positive sous-typage au LNR
Environnement	Chiffonnette poussières sèche dans chaque bâtiment d'animaux vivants	Deux fois par semaine	Gène M	Nouveaux prélèvements par écouvillonnage trachéal et cloacal sur 20 animaux

b Autocontrôles réalisés dans les élevages de gibier à plume de la famille des anatidés :

Le détenteur met en place l'une ou l'autre des surveillances suivantes :

- une surveillance hebdomadaire sur animaux morts, ou
- une surveillance bimensuelle sur animaux vivants.

Echantillonnage	Prélèvement	Fréquence	Analyse	Si analyse positive
Tous les cadavres ramassés dans la limite de 5 cadavres	Ecouvillon cloacal	Une fois par semaine	Gène M	RT-PCR H5/H7 => si positive sous-typage au LNR
OU 30 animaux vivants	Ecouvillon cloacal et trachéal	Tous les 15 jours	Gène M	RT-PCR H5/H7 => si positive sous-typage au LNR

Article 5 : Mesures concernant les mouvements d'animaux et de produits

5-1. Mise en place

Lorsqu'une zone à risque de diffusion se trouve au sein de la zone de contrôle temporaire, la durée de vide sanitaire est prolongée pour une durée totale de 3 semaines minimum pour l'ensemble des élevages de palmipèdes situés dans cette zone à risque de diffusion, à l'exception des stades « futurs reproducteurs » et « reproducteurs ».

La mise en place de volailles, y compris le gibier à plume, dans les exploitations commerciales situées dans la zone de contrôle temporaire, est conditionnée à un audit, avec résultat favorable, de la biosécurité.

5-2. Mouvements de volailles, y compris le gibier à plumes

Les mouvements de palmipèdes et de gibier à plumes, en provenance d'exploitations commerciales situées dans la zone de contrôle temporaire, sont conditionnés à la réalisation de contrôles selon les conditions suivantes :

a) Mouvements de palmipèdes :

Echantillonnage	Prélèvement	Fréquence	Analyse	Si analyse positive
20 animaux	Ecouvillonnage cloacal en y incluant le cas échéant les 5 derniers animaux trouvés morts au cours de la dernière semaine	48 h ouvrés avant mouvement	Gène M	RT-PCR H5/H7 => si positive sous-typage au LNR

b) Mouvements de gibier à plume de la famille des phasianidés et anatidés :

Le mouvement de gibier à plume est autorisé par le directeur/directrice départemental(e) (de l'emploi, du travail, des solidarités et) de la protection des populations, pour une période maximale d'un mois, sous réserve des conditions suivantes :

- un plan de biosécurité conforme et daté de moins d'un an
- un examen clinique favorable, réalisé par le vétérinaire sanitaire, est requis dans le mois qui précède tout mouvement de gibiers à plumes de la famille des phasianidés et des anatidés ;
- un dépistage virologique des virus influenza aviaires favorable est requis dans les 15 jours précédant tout mouvement de gibiers à plumes de la famille des anatidés.

c) Mouvements et utilisation des appelants de gibier d'eau :

Le mouvement des appelants de gibier d'eau est autorisé par le directeur/directrice départemental(e) (de l'emploi, du travail, des solidarités et) de la protection des populations, sous réserve des conditions suivantes :

Détenteurs de catégorie 1 :

- Transport d'appelants « nomades » inférieur ou égal à 30 appelants par jour et par détenteur et respect des mesures de biosécurité ;
- Utilisation d'appelants « nomades » d'un seul détenteur ;
- Ne pas avoir de contacts directs entre appelants « résidents » et appelants « nomades ».

Détenteurs des catégories 2 et 3 :

- Transport est interdit ;
- Utilisation des appelants « résidents », qui sont déjà sur place et ne nécessitent pas de transport, Ne pas avoir de contacts directs entre appelants « résidents » et appelants « nomades ».

5-3. Rassemblement de volailles et autres oiseaux captifs

La vente de volailles démarrées est possible lorsque cette vente s'effectue sur les marchés sans contact direct ou indirect avec l'avifaune.

Les rassemblements de volailles sont interdits. Les rassemblements d'oiseaux captifs dont la liste figure à l'annexe II-de l'arrêté du 16/03/2016 susvisé restent possibles sur autorisation préalable du directeur départemental (de l'emploi, du travail, des solidarités et) de la protection des populations.

5-4. Mouvements d'œufs à couvrir

- Les sorties des œufs à couvrir à destination d'un couvoir situé sur le territoire national ou dans un autre État membre de l'Union Européenne peuvent être autorisées, sous réserve des conditions suivantes :
 - désinfection des œufs et de leur emballage ;
 - traçabilité des œufs et enregistrement régulier des données d'élevage notamment la viabilité et l'éclosabilité des œufs ;
 - mise en place de mesures de biosécurité renforcée par le couvoir. Le dossier à soumettre au préalable au directeur départemental de la protection des populations d'implantation du couvoir) ;

5-5. Mouvements de poussins destinés aux échanges intra Union Européenne

Les mouvements de poussins d'un jour issus de cheptels situés en ZCT et destinés à l'élevage dans un autre État membre de l'Union européenne doivent respecter les conditions suivantes :

- sortie des OAC conformes aux conditions définies au paragraphe précédent ;
- vérification, dans les 24 heures qui précèdent le départ aux échanges, que les données d'élevage permettent de s'assurer de l'absence de signe clinique évocateur ou cas suspect d'influenza aviaire.

5-6. Mouvements des œufs de consommation et des viandes de volailles

Les œufs de consommation peuvent quitter les exploitations pour autant qu'ils soient emballés dans un emballage jetable ou composé de matériaux nettoyables et désinfectables et que toutes les mesures de biosécurité requises soient appliquées. La traçabilité des œufs doit être assurée par l'opérateur de collecte et doit être tenue à disposition de la DDPP sur demande.

Les viandes issues des volailles détenues en zone de contrôle temporaire peuvent être mises sur le marché et cédées sans conditions particulières au consommateur.

5-7. Mesures relatives aux viandes de gibiers à plumes sauvages

La cession à titre gratuit ou onéreux des corps du gibier à plumes tué par action de chasse et des viandes qui en sont issues est interdite dans la zone de contrôle temporaire.

5-8. Gestion des cadavres et des autres sous-produits animaux (dont les effluents)

Sauf nécessité de conservation des cadavres à visée diagnostique conformément à l'article 4, les cadavres sont stockés dans des containers étanches et si besoin conservés au froid dans l'attente de leur collecte par l'équarrisseur. Les sociétés d'équarrissage mettent en œuvre un dispositif renforcé de biosécurité pour la collecte en zone de contrôle temporaire. Les collectes en zone de contrôle temporaire sont réalisées après les collectes hors zone de contrôle temporaire dans une même tournée.

Le transport et les épandages de lisier, déjections et litières usagées sont autorisés sous réserve d'être réalisés, pour le transport, avec des contenants clos et étanches et, pour l'épandage, avec des dispositifs ne produisant pas d'aérosols, et d'être accompagnés d'un enfouissement immédiat en cas d'épandage d'effluents non assainis.

Le lisier peut être destiné à un site de compostage ou de méthanisation agréé, effectuant une transformation de ces matières (70°C / 1h).

Les autres sous-produits animaux tels que les œufs, leurs coquilles et les plumes sont interdits à l'épandage.

Les sous-produits animaux de catégorie 3 issus de volailles de la zone réglementée et abattues en abattoir implanté à l'intérieur de la zone sont exclusivement destinés à un établissement agréé au titre du règlement (CE) n°1069/2009 susvisé et qui produit des produits transformés. L'envoi en centre de collecte ou en établissement fabriquant des aliments crus pour animaux familiers est interdit.

Article 6 : Modalités de réalisation des autocontrôles

1° Les prélèvements nécessaires aux autocontrôles sont réalisés, conditionnés et acheminés au laboratoire reconnu ou agréé sous la responsabilité du propriétaire des volailles dans les 48h.

2° La prise en charge des autocontrôles sont à la charge du propriétaire.

3° Les résultats de ces autocontrôles sont conservés dans le registre d'élevage et ce conformément aux dispositions de l'arrêté du 5 juin 2000 susvisé, ils sont également archivés par l'organisation de production. Les résultats de ces autocontrôles sont joints à la fiche relative à l'information sur la chaîne alimentaire (ICA) lorsque les animaux sont destinés à l'abattoir.

Section 2 :

Mesures complémentaires pour les exploitations situées dans la zone tampon

Sans préjudice des dispositions de la section 1, le territoire placé en zone tampon est soumis, aux mesures suivantes :

Article 7 : Mesures concernant les mouvements d'animaux

1° La mise en place de palmipèdes et dindes, à l'exception des stades « futurs reproducteurs » et « reproducteurs », est interdite dans les exploitations situées dans la zone réglementée supplémentaire ;

2° La durée de vide sanitaire est prolongée pour une durée totale de 3 semaines minimum pour l'ensemble des élevages de galliformes, à l'exception des stades « futurs reproducteurs » et « reproducteurs », situés dans la zone réglementée supplémentaire.

3° Les mouvements de palmipèdes prêt à gaver (PAG) sont autorisés uniquement au sein de la zone tampon. Aucune sortie ou entrée de lots de PAG de la zone tampon n'est autorisée.

Section 3 :

Dispositions finales

Article 8 : Levée de la zone de contrôle temporaire

La zone de contrôle temporaire sera levée au vu d'une évolution favorable de la situation épidémiologique en matière de circulation virale dans le compartiment sauvage établie par la direction départementale de la protection des populations de Loire Atlantique en fonction d'une analyse de risque et en coordination avec les autres départements des Pays de la Loire et de la Direction Générale de l'Alimentation et en l'absence d'introduction dans le compartiment d'élevage.

Article 9 : Dispositions pénales

Le non-respect des dispositions du présent arrêté constituent des infractions définies et réprimées par les articles R. 228-1 à R. 228-10 du code rural et de la pêche maritime.

Article 10: Abrogation

L'arrêté préfectoral n° DDPP/SPA/2023 N°133 du 16 février 2023 déterminant une zone de contrôle temporaire et une zone tampon autour d'un cas d'influenza aviaire hautement pathogène dans la faune sauvage et les mesures applicables dans cette zone, est abrogé.

Article 11 : Recours

Le présent arrêté est susceptible de recours auprès du tribunal administratif territorialement compétent sous un délai de deux mois à compter de sa publication, conformément aux dispositions des articles R.421-1 et suivants du code de justice administrative.

Article 12 : Délai de mise en œuvre

Les dispositions concernant les dépistages de l'influenza aviaire par autocontrôles et figurant aux articles 4, 5, 6 et 9 s'appliquent dès que possible et au plus tard 8 jours après la publication du présent arrêté.

Article 13 : Dispositions finales

Le secrétaire général de la préfecture de Loire Atlantique, le directeur départemental de la protection des populations, les maires des communes concernées, le colonel commandant du groupement de gendarmerie, les vétérinaires sanitaires, sont responsables, chacun en ce qui le concerne, de l'application du présent arrêté qui sera publié au recueil des actes administratifs de la Préfecture et affiché dans les mairies concernées.

Fait à Nantes le 27 /02/2023

Le préfet
Par déléation
l'adjoint au directeur départemental de la
protection de la population



Juan-Miguel SANTIAGO

Annexe 1 : Liste des communes concernées par la zone tampon

Commune	Code Insee
LE CELLIER	44028
MACHECOUL NORD D13	44087
MAUVES SUR LOIRE	44094
LA ROCHE BLANCHE	44222
VALLONS DE L'ERDRE (commune déléguée de MAUMUSSON)	44180
VALLONS DE L'ERDRE (commune déléguée de FREIGNE)	44180
VALLONS DE L'ERDRE (commune déléguée de SAINT MARS LA JAILLE)	44180
VALLONS DE L'ERDRE (commune déléguée de SAINT SULPICE DES LANDES)	44180
VALLONS DE L'ERDRE (commune déléguée de VRITZ)	44180

